



L'arbre... une approche pédagogique au service d'une culture commune au Lycée Lucien Quélet de Valdoie.

La co-construction d'un **outil de diagnostic et de suivi numérique** réalisé par des étudiants de **BTSA AP** du Lycée Quélet de Valdoie est mis en œuvre dans le cadre de la **Gestion Intégrée des Espaces** et dans le respect du **label Ecojardin** obtenu en 2016.

Cela permettra à court terme à l'équipe éducative impliquée dans la gestion des espaces verts du lycée de mettre en place un **plan de gestion du patrimoine arboré** opérationnel, à l'instar de ceux mis en œuvre dans les services EV en zones urbaines.

[A découvrir en détail !](#)

Voir en complément : [Conduire une démarche de gestion intégrée du site de l'EPL de Valdoie dans une perspective agro-écologique](#)



Un module Drone dans le cadre du MIL Nouvelles technologies au service de l'agroécologie en BTSA ACSE et APV, au LEGTA de Dax.

Le Legta de Dax a mis en place un module drone dans le cadre de son MIL . Ce module est composé de 2 parties, le brevet de télépilote de loisirs pour tous les étudiants(es) et le brevet de télépilote de drone professionnel pour les étudiants(es) volontaires.

Depuis le mois de juin 2018 l'EPLEFPA des Landes est déclaré Exploitant de drones à la DGAC.

Cela concerne des missions comme la surveillance de parcelles, de pivots d'irrigations, des prises de vues multispectrales de cultures, des images pour la communication des établissements de l'EPLEFPA) et la formation au brevet de télépilote de drone professionnel.

Découvrez [en détail comment ce lycée intègre cette compétence dans ses formations.](#)



Conduire une démarche de gestion intégrée du site de l'EPL de Valdoie dans une perspective agro-écologique.

A Valdoie, la démarche de Gestion intégrée de l'espace (GIE) a permis de mettre en cohérence les exigences des référentiels pédagogiques avec la gestion du parc de l'établissement : le parc est devenu un outil de transmission opérationnel pour les pratiques agroécologiques en paysage.

Cette cohérence a été possible grâce à la mise en place d'une méthode collaborative et co-constructive de la conduite du projet. En effet cette méthode a permis à chacun d'exposer ses positions dans un contexte pluridisciplinaire ce qui a dédramatisé les changements attendus par les référentiels de formation. Encadrés par ce dispositif co-constructif, les idées et propositions ont émergé et une cohérence pédagogique collective a pu se construire pour **l'approche agro-écologique de la gestion du parc paysager de l'établissement et les projets qui y sont menés.**

Voir [le descriptif détaillé de cette action très originale](#)



L'intelligence collective, au service de l'éducation, de l'innovation et de la classe.

François Taddei propose un nouvel ouvrage : **Apprendre au XXI^e siècle**, chez Calmann Levy hachette.fr

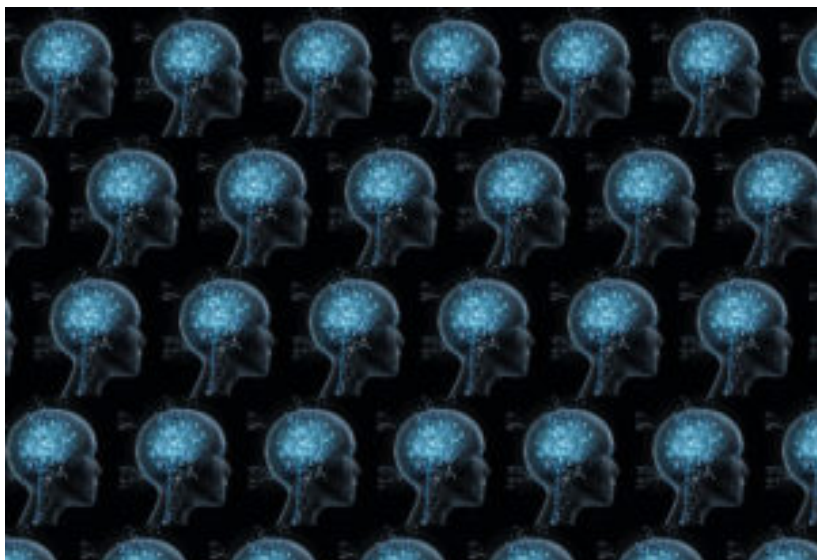
François Taddei plaide pour une (r)évolution de nos savoirs. Il nous entraîne dans les méandres du cerveau, meilleur ami et parfois pire ennemi des apprentissages. Il se penche également sur **comment apprendre avec les autres**, en coopération, à l'image de ce que font tous les organismes vivants depuis les origines de la vie, et explore les meilleures manières de commencer à se poser de bonnes questions.

Il présente son livre dans cette vidéo.

Cela nous amène à **la notion d'intelligence collective**, portée au devant de l'actualité par l'ouvrage d'**Émile Servan-Schreiber : Supercollectif. La nouvelle puissance de nos intelligences**, fayard.fr

Docteur en psychologie cognitive, Émile Servan-Schreiber a été journaliste et ingénieur en intelligence artificielle. Depuis vingt ans, à la tête de Lumenogic et d'Hypermind, il partage son temps entre la recherche sur l'intelligence collective et ses applications pratiques au service d'entreprises et de gouvernements. Cette vidéo montre la puissance d'une intelligence collective « organisée ».

En **complément**, cet article de owni.fr montre plusieurs exemples de **la petite révolution de l'intelligence collective**.



Appliquée au niveau local, l'intelligence collective se traduit en méthodes d'**animation des collectifs** locaux, au service des bonnes idées et de l'innovation.

Pour voir ce que cela peut donner concrètement dans un établissement, découvrez **l'article de Monique Royer** dans « Les portraits du jeudi » : **Éloge de l'intelligence collective**, sur cahiers-pedagogiques.com

Les portraits du jeudi, par Monique Royer

Éloge de l'intelligence collective

Véronique Martin-Dubois

12 juin 2014



Laisser l'intelligence collective émerger tout en veillant au respect du cadre institutionnel, l'équation où le formel et l'informel se croisent, est celle sur laquelle, au jour le jour, veille Véronique Martin-Dubois. Provisoire du lycée des métiers du

Et **l'intelligence collective** peut être mobilisée **en classe**, la preuve avec cette exemple : **La classe mutuelle, l'intelligence collective à l'œuvre !** présenté sur lewebpedagogique.com

Avec cette vidéo qui présente bien le fonctionnement de cette classe « mutuelle » qui stimule de façon collective toutes les intelligences.



Un annuaire de 350 chaînes YouTube, culturelles, scientifiques, francophones.

Le Ministère de la Culture, avec sa Délégation générale à la langue française et aux langues de France, a édité **un document qui recense les chaînes YouTube culturelles et scientifiques francophones** potentiellement adaptées à un **usage éducatif**.

Les chaînes sont rangées **par discipline** et chaque entrée indique le nom de la chaîne, cliquable, des mots-clefs, et sa description.

Les thématiques sont nombreuses : Arts et histoire de l'art, musique, audio-visuel, cinéma et jeu vidéo, lettres et littérature... (source cultureveille.fr)

[A télécharger en PDF](#)

[Ou aussi au format texte Word](#)



Conférence de Marcel Lebrun « Numérique et formation : une histoire de transitions ».

Marcel Lebrun, célèbre pour toutes ses interventions sur la classe inversée (voir [le blog de Marcel](#)) intervient à l'ENTE à l'occasion des Rencontres de la formation 2018, le 15 octobre 2018 à Aix-en-Provence sur le thème « **Numérique et formation : une histoire de transitions** ». Cette conférence est disponible entièrement sur [canal-u.tv](#)

Cette vidéo dure 1 heure 20 donc nous vous proposons quelques extraits, qui démarrent directement sur une thématique. Nous vous indiquons la fin du sujet abordé. Evidemment vous pouvez tout regarder sur Canal U.

Le diaporama de cette conférence est disponible sur [slideshare](#)

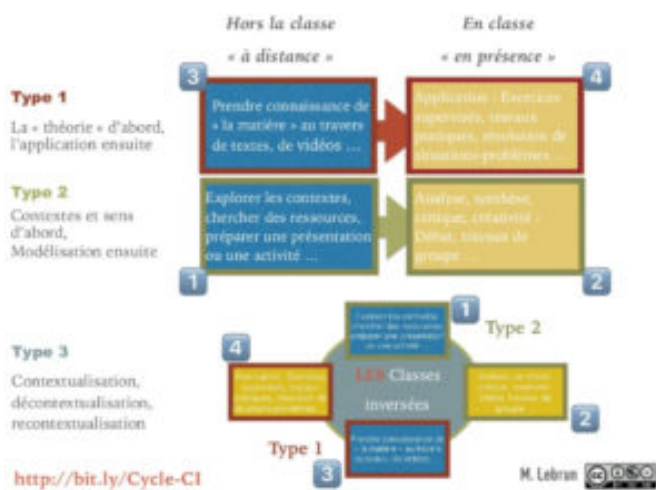
Dans ce premier extrait, Marcel Lebrun souligne le fait que le web est passé très vite d'un modèle transmissif (un informaticien capable de rédiger sur un site) à la capacité pour tous d'écrire, de créer, de proposer (le web 2.0, les réseaux sociaux...). Cela est un phénomène inédit à l'échelle de l'humanité. (Jusqu'à la minute 11).

Dans l'extrait suivant (jusqu'à la minute 24) Marcel Lebrun aborde les différents systèmes de classe mutuelle, inversée, à distance... qui vont selon lui dans le sens d'une émancipation de l'individu, la place de l'enseignant, voire la place de la culture religieuse.

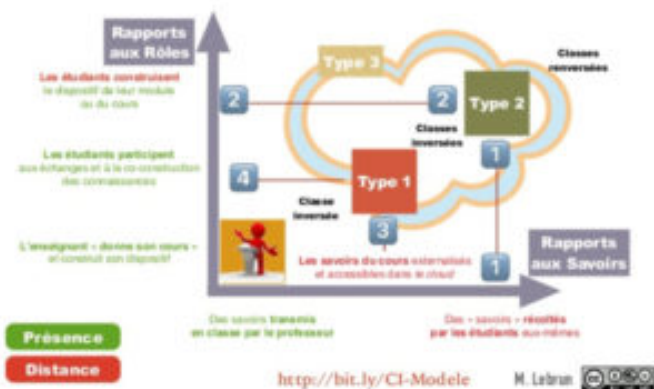
Ici M. Lebrun parle ici de la cohérence entre l'alignement pédagogique, la modalité classe inversée, la pédagogie « active », les outils et l'évaluation et la notion de compétence. Cela passe par un traitement différent de l'information (Michel Serre), une nouvelle place donnée aux savoirs, une visée sur les apprentissages par les étudiants (Jusqu'à la minute 46)

Enfin il aborde la classe inversée. Il distingue trois types de classes inversées et s'attache à pratiquer une diversité pédagogique, en lien avec l'apprentissage expérientiel, vu comme un cycle par Kolb, sans pour autant s'affranchir d'une approche par degrés, à partir de la taxonomie de Bloom. Il aborde ensuite le croisement et l'usage de diverses théories de l'apprentissage, behaviorisme, constructivisme...

A voir sur [slideshare](https://www.slideshare.net/), diapos > 59



LES CLASSES INVERSÉES ... AUSSI UN PRINCIPE DE VARIÉTÉ



Vous pouvez retrouver Marcel Lebrun (et beaucoup de vidéos sur ce sujet) sur sa chaîne YouTube : <https://www.youtube.com/user/lebrunremy>



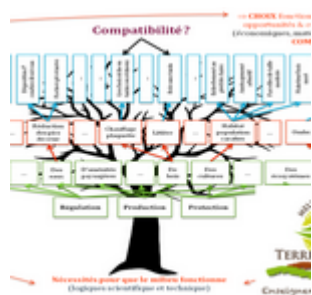
« Les émôticones nous parlent » au Lycée Professionnel Agricole de la Haute-Somme.

Dans le cadre de l'expérimentation DGER 2016-2018 de programmes de prévention des conduites addictives, le Lycée

Professionnel Agricole de la Haute-Somme s'est lancé dans l'élaboration d'un outil de sensibilisation relatif aux conduites addictives.

Les élèves de première SAPAT ont réalisé avec leur professeure de biologie des affiches et des brochures représentant des histoires vécues.

Voir [ici en détail la présentation et les affiches](#)



Accompagnement et amélioration itérative d'une étude de cas « Gestion de la haie » en BTSA à Melle

Le directeur d'exploitation de l'établissement de Melle s'investit depuis plusieurs années pour reconquérir et mieux gérer ses linéaires de haies. Pour ce faire, il s'est entouré d'un professionnel de la haie (association Prom'Haies) et de deux enseignants de BTSA Gestion et Protection de la Nature (GPN). L'idée est que nous, enseignants l'un en biologie-écologie, l'autre en économie, mobilisions la classe de 1^{ère} BTSA GPN sur le sujet afin de préparer les étudiants à répondre à des commandes professionnelles (projets tuteurés). Dans le cadre de la mise en place d'un groupe de travail national autour de la haie (formation-accompagnement), nous avons présenté aux autres membres notre travail avec les étudiants. Nous avons collectivement analysé notre « étude de cas » et, au fil des trois années passées, nous n'avons cessé de la réinterroger. C'est cette évolution que nous donnons à voir.

Découvrir [sur Pollen le fonctionnement et les réflexions générées par ce projet](#)



Les webinaires acoustice, ça démarre le 13 novembre à

17h15 !

13 novembre à 17h15.

Ce webinaire est à destination de tous les enseignants et enseignantes, formateurs et formatrices, enfin globalement tous les acteurs de l'enseignement agricole public.

Cette première thématique est : **Mon cours avec moodle**

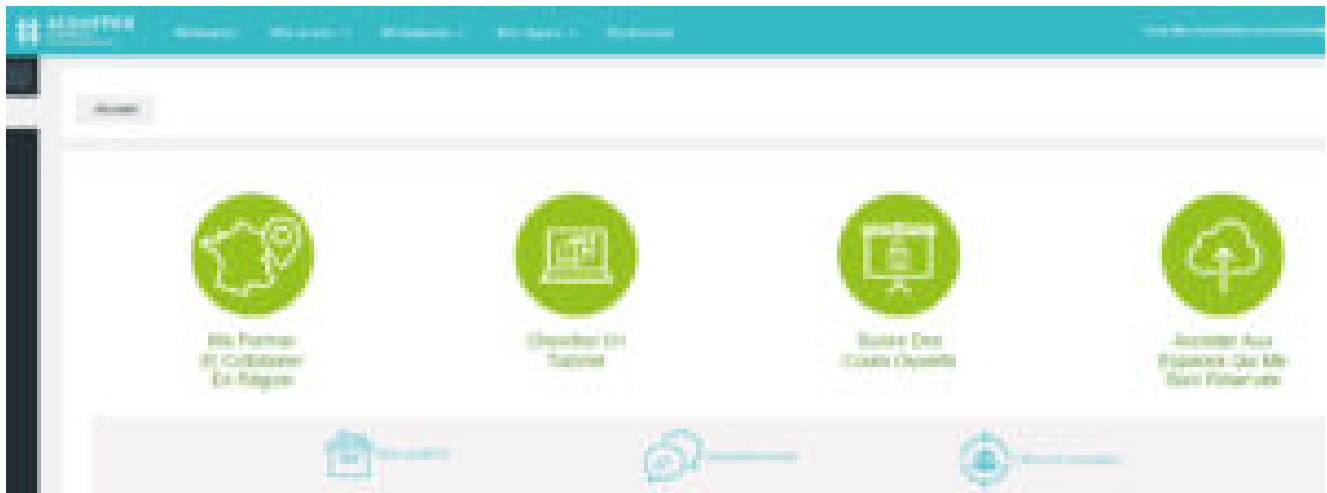
Elle est présentée par Marc Nayrolles le :

 13 novembre / 17h15

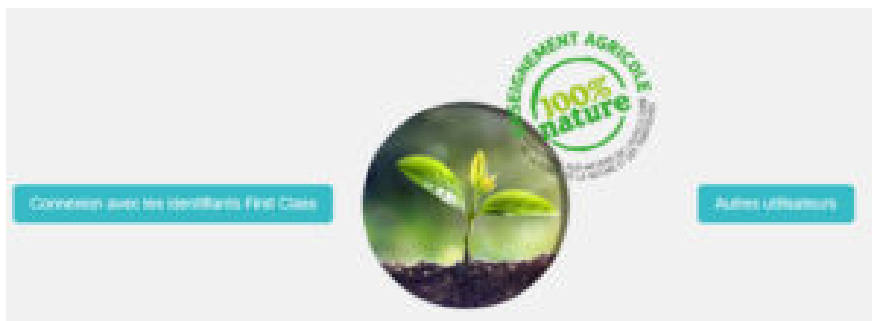


Si vous ne connaissez pas [Acoustice – accompagnons le numérique éducatif,](#) (ACcompagnement Ouvert à l'USage des TICE), c'est un **dispositif basé sur un grand plan de formation et d'échanges de pratiques à destination des enseignants/formateurs**. Il fait l'objet d'un chantier national développé par les DRTIC.

[La plateforme Acoustice](#) propose plusieurs façons de développer ses usages pédagogiques des TICE.



La plateforme est [accessible](#) avec vos identifiants Melagri.





Insectophagia : Apprentissage avec les Jeux Épistémiques Numériques

[JEN Lab](#) est un projet qui a été financé par [l'Agence Nationale de la Recherche](#) (2014 – 2018) et développé par plusieurs laboratoires de recherche, des équipes enseignantes associées et une entreprise en partenariat.

Dans un contexte marqué par la nécessité de développer l'attractivité des formations, d'accueillir un nouveau public d'apprenants et de concevoir des dispositifs d'apprentissage qui permettent de développer des compétences plutôt que des savoirs strictement disciplinaires, les **Jeux Épistémiques Numériques** (JEN) apparaissent comme une pédagogie alternative aux approches traditionnelles.

[Le jeu Insectophagia](#) est destiné à des élèves de lycées d'enseignement général, professionnel ou agricole.

Il propose un scénario dans lequel les joueurs doivent créer une entreprise pour répondre à un problème de société :

fournir en protéines une humanité de plus en plus nombreuse sur une planète qu'il faut préserver.

Pluridisciplinaire, le jeu permet de faire travailler les élèves sur différentes disciplines telles que le développement durable, l'économie, la biologie et l'écologie, les sciences et technologies, l'information et documentation, le commerce, la géographie...

Le jeu étant adaptatif, les équipes enseignantes sont libres de pouvoir retirer des disciplines d'enseignement ou d'en ajouter telles que les mathématiques, les langues étrangères... ou encore d'adapter la thématique pour correspondre aux filières des établissements agricoles.

Télécharger [la présentation du jeu en PDF](#)

Description du jeu, documents... sur jenlab.fr/insectophagia

Ce jeu a déjà fait l'objet d'une [présentation dans Pollen](#), au LPA La Martellière, Auvergne-Rhône-Alpes, complétée par cette vidéo.

Pour tous **renseignements complémentaires** et pour utiliser ce jeu :

- **Jean-Pierre Rabatel**, EducTice-IFÉ-ENS de Lyon, PEMF, chargé d'étude, responsable du projet pour l'IFé jean-pierre.rabatel@ens-lyon.fr
- **Sina Safadi**, EducTice-IFÉ-ENS de Lyon, ingénieur d'études / doctorant à l'EHESS/TRAM sina.safadi@ens-lyon.fr

