

# Résultat de la recherche avancée de témoignage

**Avec le GAP zootechnie, former les élèves à l'analyse des risques professionnels en élevage, à Melle.**

**LEGTA Terres et Paysages Sud Deux-Sèvres, Nouvelle-Aquitaine**

Route de la Roche

79500 Melle

**Tél :**

**Site web :** <http://www.terres-et-paysages.fr/>

**Responsable :** Marie Claude Hascoët ,

**Rédacteur de la fiche :** Emilie Wimmer, Enseignante zootechnie au LEGTA de Melle

, [emlie.wimmer@educagri.fr](mailto:emlie.wimmer@educagri.fr)

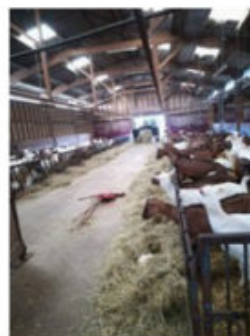
**Chef de projet :** Amélie Lipp , [amelie.lipp@educagri.fr](mailto:amelie.lipp@educagri.fr)

## **DESCRIPTION SYNTHETIQUE DE L'ACTION**

**Les « Groupes d'Animation et de Professionnalisation » (GAP)** sont des dispositifs innovants d'accompagnement à la professionnalisation des enseignants de l'enseignement agricole, animés par l'ENSFEA. Vous pouvez retrouver toute l'actualité du **GAP zootechnie** à l'adresse <http://paz-a-pas.enfa.fr> . Le GAP zootechnie a testé et élaboré des ressources pédagogiques sur la thématique de **l'enseignement de la sécurité en élevage**. Nous vous proposons ici **le témoignage d'Emilie Wimmer** (membre du GAP zootechnie) qui a mené une innovation auprès de ses classes de **BTS au LEGTA de Melle** afin d'accompagner les étudiants dans l'analyse des risques professionnels.

**La sécurité dans les situations de travail en élevage** est une préoccupation constante des enseignants de productions animales. Cependant, favoriser la prise en compte des risques professionnels par les apprenants lorsqu'ils agissent sur l'exploitation agricole de l'établissement ou en stage reste un obstacle pas si facile à dépasser.

**Au LEGTA de Melle**, le choix a été fait de faire évoluer les pratiques existantes vers davantage d'implication de la part des étudiants de BTS PA. Dans l'établissement, les étudiants réalisent durant leur cursus 3 semaines de stage sur l'exploitation agricole de l'EPLEFPA qui comprend trois ateliers de productions sans compter toutes les séances de travaux pratiques et d'enseignement



utilisant comme support les troupeaux et les surfaces. Le temps passé sur l'exploitation par chaque étudiant de BTS PA est donc très important. Il semblait évident pour l'équipe pédagogique de les initier aux risques professionnels. Une grande majorité d'entre eux seront exploitants, d'autres seront techniciens ; dans tous les cas, ils seront confrontés à un moment donné de leur carrière à lire et/ou à construire un document unique d'évaluation des risques (DUER). Pour les initier à cette démarche, deux séances pluridisciplinaires ont été octroyées pour chaque promotion. Une première sur la découverte des familles de risque, et la présentation du DUER de l'exploitation et une seconde sur l'enrichissement du DUER.

Précaution à prendre lors de la distribution

Un temps d'échange avec le directeur d'exploitation est réalisé ensuite au moins avec l'enseignant.

## **Le projet**

### Origine et description du projet

Les étudiants du lycée de MELLE sont très présents sur l'exploitation et il leur est parfois difficile de prendre suffisamment de recul pour identifier les différents risques encourus. Ce projet doit leur permettre de :

- Prendre conscience des risques présents sur une exploitation,
- les initier au vocabulaire adapté,
- découvrir et enrichir un DUER,
- travailler en groupe pour produire un document officiel.

Le projet est réalisé en milieu de deuxième année afin de profiter de leur maturité et de leur connaissance des ateliers.



Brouette lourde

### Acteurs du projet et leurs fonctions

Emilie WIMMER, enseignante de zootechnie et Denis BOULENGER, directeur d'exploitation

### Moyens mobilisés

Outils informatiques, appareil photo

### Déroulement du projet

### **Objectifs d'apprentissage**

- Identifier les différentes familles de risques
- Déterminer dans une situation donnée les risques et les catégoriser dans les familles de risques
- Proposer des mesures de prévention et/ou de protection

### **Déroulement de la première séance**

**Travail à partir de documents et de photos 3 h**

L'objectif est de connaître et d'identifier différents risques

- Travail de groupes (3 à 5 étudiants)
- Réalisation de photos par groupe sur les ateliers de l'exploitation.

### **Etape 1**

Présentation des familles de risques : 17 familles de risques sont présentées dans le document ED840 issu de l'Institut National de Recherche et de Sécurité (INRS). Pour chaque risque des mesures de prévention pouvant être mises en place par l'employeur sont présentées dans les fiches.



Compresseur

### **Etape 2**

Chaque groupe devra photographier sur un atelier de l'exploitation un risque ou une mesure de prévention correspondant à chaque famille de risque.

Chaque groupe présentera ensuite, au reste de la classe 17 photographies.

Mise en commun :

Les photos sont récupérées par l'enseignante, puis chaque groupe présente les photographies prises et proposent de les placer dans une famille de risque. Chaque photo est justifiée et le groupe précise s'il s'agit d'un risque ou d'une mesure de prévention.

Un tableau de synthèse sera ensuite réalisé par l'enseignante reprenant les différentes photographies des étudiants classées par famille de risque.

### **Déroulement de la seconde séance**

## **Etape 1**

Après avoir reconstitué les groupes, les étudiants retournent sur « leurs » ateliers de l'exploitation afin d'identifier et de noter l'ensemble des risques, tous types de famille confondus. Chaque groupe est muni d'un DUER propre à l'atelier.

## **Etape 2**

Les risques et les actions à mener sont répertoriés dans le document unique par secteur et/ou activités. Les mesures de prévention à respecter sont précisées et des dates butoirs sont proposées.



Matériel d'injection

A la fin de la séance, le document est finalisé par les étudiants qui le retournent à l'enseignante. Les DUER par atelier sont ensuite remis au directeur d'exploitation.

## **Conclusion**

L'objectif est de construire une typologie permettant d'analyser les risques sur l'élevage. Les étudiants se sentent investis et responsables en réalisant eux-mêmes le DUER de l'exploitation.

Un document de synthèse reprenant les différentes familles de risques et les photos réalisées leur est fourni. Une copie numérisée du DUER par atelier est remise par la suite aux apprenants ayant travaillé sur l'atelier.

L'établissement a mis en place cette séquence pour la seconde fois en 2018, un temps d'échange avec le directeur d'exploitation et les apprenants manque encore pour donner un sens plus concret à ce projet.

## **Le résultat**

- Les pratiques nouvelles : l'exploitation est au cœur de ce projet. Les étudiants prennent ainsi du temps pour découvrir les lieux sous un autre angle. L'alternance entre les temps de face à face et de travail en groupe sur le terrain est enrichissante pour l'enseignante et les apprenants. Ces derniers répondent à une attente du directeur d'exploitation, apprennent ainsi à travailler en groupe et à identifier les risques de façon plus ludiques, voire amusantes.
- Les effets constatés : les apprenants se sont sentis responsabilisés et ont pris conscience de l'ampleur de la mise en place d'un DUER. Ce travail à chaque promotion devrait permettre une actualisation régulière du DUER.

## **L'appropriation**

L'idéal serait d'être plusieurs enseignants dont celui d'agroéquipements afin d'accompagner davantage les étudiants. Leur bonne connaissance des ateliers de l'exploitation est un avantage car ils passent moins de temps à les découvrir.



Sol glissant

La première année, des appareils photos de l'établissement étaient prévus pour chaque groupe, mais au final les apprenants ont dû utiliser leur téléphone portable (appareil plus disponible, absence de carte SD ...).

Il faut prévoir un temps avec le directeur d'exploitation pour les échanges à la fin. L'idéal serait qu'il puisse être disponible lors de la séance 2 mais ce n'est pas toujours facile.

Vous trouverez **ci-dessous en PDF le scénario** de cette séquence avec des exemples de photos.

## FICHIERS A TELECHARGER

Descriptif : *Le scénario de cette séquence*

[DUER-BTSPA-EW-version-janvier-2019.pdf](#)

## VIDEOS

**Date** :7 février 2019

**Mots-clés** : Autonomie, Exploitation agricole, halle, atelier, Numérique éducatif, Pédagogie de groupe, de pairs, Santé, prévention

**Voie de formation** : Formation initiale

**Niveau de formation** : III (BTS)

**Initiative du dispositif** : Locale

**Structure d'appui** : Etablissement National d'Appui

**Référent** : Sophie Robion

**Etat de l'action** : En cours, Terminée

**Nature de l'action** : Innovation

**Etablissement National d'Appui** : ENSFEA

## COMMENTAIRES

Aucune entrée trouvée

## Ajouter un commentaire

Vos commentaires

Vos commentaires

Nom

Si vous êtes un humain, ne remplissez pas ce champ.

Soumettre le commentaire

Δ